



**KARACADAĞ**  
KALKINMA AJANSI • DEVELOPMENT AGENCY

# TRC2 (ŞANLIURFA-DIYARBAKIR) BÖLGESİ KALKINMA STRATEJİSİ DOKÜMANI

# TRC2 (ŞANLIURFA-DİYARBAKIR) BÖLGESİ KALKINMA STRATEJİSİ DOKÜMANI





# SUNUŞ

Karacadağ Kalkınma Ajansı; Diyarbakır ve Şanlıurfa illerinde bölgesel düzeyde kamu kesimi, özel kesim ve sivil toplum kuruluşları arasındaki işbirliğini geliştirmek, kaynakların yerinde ve etkin kullanımını sağlamak ve yerel potansiyeli harekete geçirmek suretiyle, ulusal kalkınma planı ve programlarda öngörülen ilke ve politikalarla uyumlu olarak bölgesel gelişmeyi hızlandırmak, sürdürülebilirliğini sağlamak, bölgeler arası ve bölge içi gelişmişlik farklarını azaltmak amacıyla kurulmuştur.

Ülkemizde bölgesel gelişmenin hızlandırılması, bölgeler arası ve bölge içi sosyo-ekonomik gelişmişlik farklılıklarının giderilmesinde çeşitli kalkınma araçları kullanılmıştır. Bu araçlardan biri de, Bölge Planları'dır. Bölge Planları, hem kalkınma planlarının sektörel öncelikleri ile mekânsal boyutlarının bütünleştirilmesi, hem de bölgeler arası gelişmişlik farklılıklarının azaltılması ve sürdürülebilir kalkınmanın gerçekleştirilmesi amacıyla hazırlanmaktadır. Bu planların amacı; kısa, orta ve uzun dönemde bölgede ekonomik ve sosyal kalkınma ve gelişmeyi sağlayacak stratejik amaç ve hedefleri belirlemek, bu hedeflere ulaşmak için izlenecek yolu göstermek, bölgedeki sektörel büyüme eğilimlerini ve büyüklüklerini saptamak, ekonomik ve sosyal gelişmenin gerektirdiği her türlü kaynak ve alan tahsislerini yapmak, gelişmenin sosyal, kültürel ve ekonomik eylemleri için fiziksel zemin hazırlamaktır.

Bu kapsamda, Karacadağ Kalkınma Ajansı tarafından, yerel dinamikleri ve potansiyelleri harekete geçirmeye yönelik strateji ve öncelikleri belirleyen, esnek, dinamik, katılımcı ve uygulanabilir nitelikte 2010 yılı Ön Bölgesel Gelişme Planı ve 2011-2013 TRC2 Bölgesi Bölge Planı hazırlandı. Bu planlarda, kısa vadede Bölgemizdeki ekonomik ve sosyal gelişmelere yön verilmesi, genel eğilimlerin tespit edilmesi, Bölgemizin diğer bölgelerle karşılaştırıldığına üstün olduğu alanların belirlenerek bu alanlardaki mevcut ve gelişmesi muhtemel sektörlerde uzmanlaşmanın sağlanması amaçlandı.

Bölge Planlarının hazırlık sürecinde değerli katkıları sunan Kalkınma Kurulumuz, özel sektör, kamu kurumu ve Sivil Toplum Kuruluşlarının kıymetli yetkililerine bu katkılarından dolayı teşekkür eder, Planın bölgemizde faydalı gelişmelere vesile olmasını temenni ederiz.

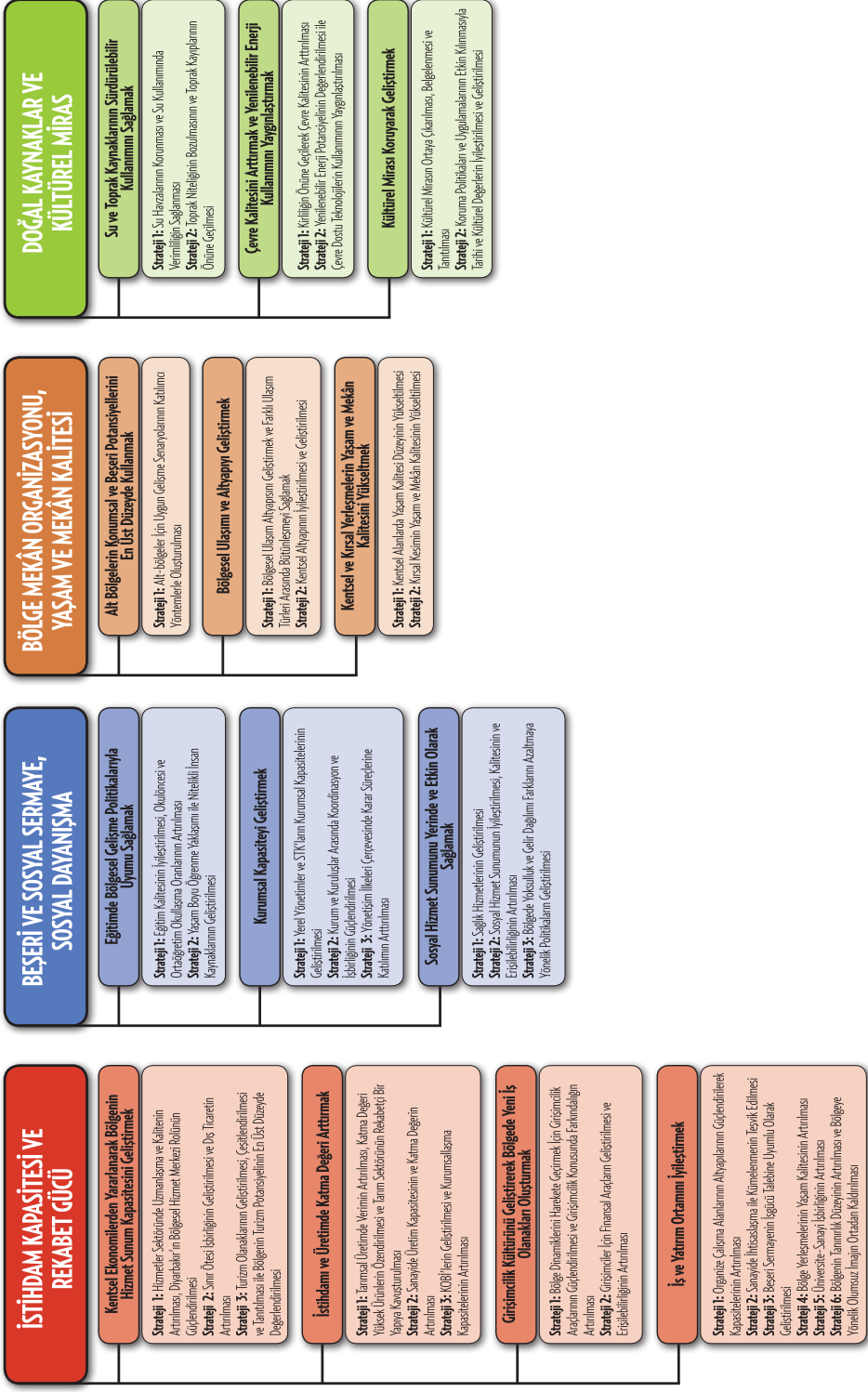
# İÇİNDEKİLER

<b>1. Mevcut Durum</b>	<b>7</b>
1.1 Demografik Göstergeler	7
1.2 İstihdam ve İşsizlik	8
1.3 Eğitim	9
1.4 Sağlık	9
1.5 Kültür ve Turizm	10
1.6 Tarım	11
1.7 Sanayi	12
1.8 Enerji ve Madencilik	13
1.9 Ticaret ve Lojistik	14
1.10 Ulaşım	15
1.11 Finans Durumu	16
<b>2. Bölgenin Vizyonu</b>	<b>17</b>
<b>3. Gelişme Eksenleri, Bölgesel Amaç ve Stratejiler</b>	<b>17</b>
<b>4. Kalkınma Ajansları Hakkında Genel Bilgi</b>	<b>21</b>
4.1. Karacadağ Kalkınma Ajansı	22

# TABLOR VE ŐEKİLLER

Tablo 1: TRC2 Bölgesi Demografik Göstergeler	7
Tablo 2: TRC2 Bölgesi Temel İşgücü Göstergeleri	8
Tablo 3: TRC2 Bölgesi Eğitim Göstergeleri	9
Tablo 4: TRC2 Bölgesi Sağlık Personeli Sayısı, 2011	9
Tablo 5: TRC2 Bölgesi Turizm Göstergeleri	10
Tablo 6: Turizm İşletme ve Belediye İşletme Belgeli Tesis Göstergeleri	11
Tablo 7: Kiři Baři Tarımsal Üretim Deęeri, 2010 (TL)	12
Tablo 8: Sanayi İşletmelerinin Büyüklüęü, 2012 (%)	13
Tablo 9: TRC2 Bölgesi Elektrik Tüketimi	13
Tablo 10: TRC2 Bölgesi Dıř Ticaret Göstergeleri	15
Őekil 1: 2011-2013 Bölge Planı Geliřme Eksenleri	6
Őekil 2: İstihdamın Sektörel Daęılımı Deęiřimi, 2005-2012	8
Őekil 3: Düzey 2 Bölgeleri Ekim Alanı (Ha), 2010	11
Őekil 4: Elektrik Kayıp-Kaçak Oranında İlk 10 İl, 2011	14
Őekil 5: TRC2 Bölgesi İhracatında İlk 15 Ülke, 2012	14
Őekil 6: TRC2 Bölgesi Mevduat Daęılımı, 2011	16
Őekil 7: Ajansın Organizasyon Őeması	22

Şekil 1: 2011-2013 BÖLGE PLANI GELİŞME EKSENLERİ



## 1. MEVCUT DURUM

Güneydoğu Anadolu Bölgesinde yer alan Diyarbakır ve Şanlıurfa illerinin oluşturduğu TRC2 alt bölgesi, göller dâhil, 34.540 km<sup>2</sup>'lik yüzölçümü ile Türkiye yüzölçümünün % 4,4'ünü oluşturmaktadır. Diyarbakır'ın yüzölçümü 15.204 km<sup>2</sup> olup rakımı 650 m ve Şanlıurfa'nın yüzölçümü 19.316 km<sup>2</sup> olup rakımı 518 m'dir.

### 1.1 Demografik Göstergeler

Diyarbakır ve Şanlıurfa illeri nüfus büyüklüğü sıralamasında Türkiye'deki en büyük nüfusa sahip ilk 12 il arasında yer almaktadır (Şanlıurfa: 9.; Diyarbakır: 12.). Adrese Dayalı Nüfus Kayıt Sistemi (2012 Nüfus Sayımı) verilerine göre, bölgenin nüfus yoğunluğu 100 kişi/km<sup>2</sup> olup, 98 kişi/km<sup>2</sup> olan ülke nüfus yoğunluğunun üstündedir. Bölge illerinden Şanlıurfa'nın nüfus yoğunluğu 94 kişi/km<sup>2</sup> ile bölge değerinin altında iken, Diyarbakır ili 106 kişi/km<sup>2</sup> ile bölge rakamının üstünde kalmaktadır.

**Tablo 1: TRC2 Bölgesi Demografik Göstergeler**

	Şanlıurfa	Diyarbakır	TRC2 Bölgesi	Türkiye
Toplam Nüfus (kişi) (2012)	1.762.075	1.592.167	3.354.242	75.627.384
Şehirleşme Oranı (yüzde) (2012)	55,4	72,6	63,5	77,3
Sosyo-Ekonomik Gelişmişlik Sıralaması (2011)	73	67	23	-
Yıllık Ortalama Nüfus Artış Hızı (‰) (2012)	26,3	13,4	20,2	12,0
Nüfus Yoğunluğu (kişi/km <sup>2</sup> ) (2012)	94	106	100	98
Toplam Yaş Bağımlılık Oranı (2012)	81,7	66,3	74,1	48,0

**Kaynak:** DPT, 2011; TÜİK, 2013.

Bölgenin 2012 yılı yıllık nüfus artış oranı % 20,2'dir. 2012 yılında şehir nüfusunun toplam nüfusa oranı % 63,5'tir. Nüfusun 2.130.713 kişisi şehirlerde yaşarken, 1.223.529 kişisi belde ve köylerde yaşamaktadır. TRC2 Bölgesi illeri çevre illerden yoğunlukla göç almakta ve aldığı göçten daha yüksek oranda göç vermektedir. Bölgenin aldığı göç çevre illerden ve bölge kırsalından olup, verdiği göç büyük kentlere doğru olmaktadır.

TRC2 Bölgesi, 2011 yılında hazırlanan Sosyo-Ekonomik Gelişmişlik Sıralaması çalışmasında, 26 Düzey 2 Bölgesi arasında sosyo-ekonomik gelişmişlik derecesine göre 23. sırada yer almıştır. TRC2 Bölgesini oluşturan illerden Şanlıurfa ili 81 il arasında 73. ve Diyarbakır ili 67. sırada yer almaktadır.

Diyarbakır'ın ilçeleri: Bağlar, Sur, Kayapınar, Yenişehir, Bismil, Çermik, Çınar, Çüngüş, Dicle, Eğil, Ergani, Hani, Hazro, Kocaköy, Kulpa, Lice, Silvan.

Şanlıurfa'nın ilçeleri: Merkez, Akçakale, Birecik, Bozova, Ceylanpınar, Halfeti, Harran, Hilvan, Siverek, Suruç, Viranşehir.



## 1.2 İstihdam ve İşsizlik

Bölgenin temel işgücü değerleri incelendiğinde; TRC2 Bölgesi işgücü piyasasına baktığımızda 2004 yılına kıyasla İşgücü Katılma Oranının, İstihdam Oranının, İşsizlik Oranının ve Tarım Dışı İşsizlik Oranının daha düşük olduğu görülmektedir. 2009 yılında krizin etkisiyle işsizlik en yüksek noktaya ulaştığı gözlemlenmektedir. TRC2 Bölgesinin işgücü durumuna bakıldığında, Bölgenin 2011 yılında 26 Düzey 2 Bölgesi arasında işgücü katılım oranında sonuncu sırada olduğu, işsizlik oranında en yüksek 16. Bölge, istihdam oranında ise en düşük 2. Bölge olduğu görülmektedir. Nüfus olarak Türkiye genelinde % 4,3 gibi bir oran alan Bölgenin, işgücü ve istihdam oranlarının göreceli olarak düşük kalması bölge potansiyelinin yeterince kullanılmadığını göstermektedir.

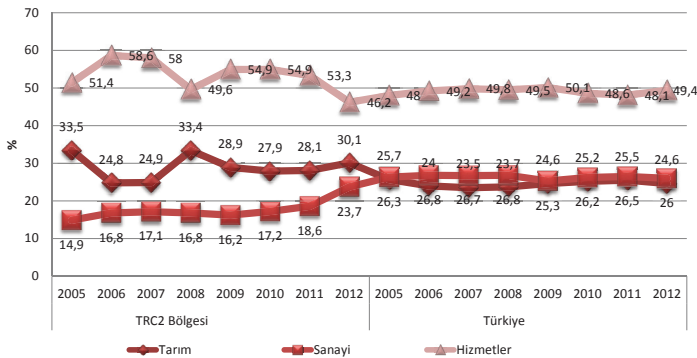
**Tablo 2: TRC2 Bölgesi Temel İşgücü Göstergeleri**

	İşgücüne katılma oranı (%)		İstihdam oranı (%)		İşsizlik oranı (%)	
	2010	2012	2010	2012	2010	2012
Şanlıurfa	35,5	-	31,1	-	12,4	-
Diyarbakır	31,8	-	27,5	-	13,5	-
TRC2	33,5	28,8	29,1	26,8	13,1	6,9
Türkiye	48,8	50	48,8	45,4	11,9	9,2

**Kaynak:** TÜİK, 2013.

TRC2 Bölgesi, ülke genelindeki işgücü göstergelerinde düşük bir profil izlemektedir. TRC2 Bölgesinde kentte ve kırsalda kadının işgücüne katılımı, gençlerin (15-24 yaş) işgücüne katılımı, kentte ve kırsalda erkeklerin işgücüne katılımı, işgücünün eğitim düzeyi Türkiye ortalamasından düşükken, kayıtdışı istihdam Türkiye ortalamasından yüksektir.

**Şekil 2: İstihdamın Sektörel Dağılımı Değişimi, 2005-2012**



**Kaynak:** TÜİK, 2013.

Bölge istihdamının sektörel dağılımı incelendiğinde, hizmetler sektörünün ilk sırada olduğu ve 2006 ile 2008 yılları arasında büyük bir düşüş gösterdiği, 2009-2011 yıllarında yükselişe geçtiği ancak 2012 yılında tekrar düşüş gösterdiği görülmektedir. Tarımın 2009 yılından bu yana yükseliş eğiliminde olduğu gözlenmektedir. 2005 yılında % 14,9 olan sanayi istihdamı oranı, 2012 yılında % 23,7'ye yükselmiştir. Aynı dönemde Türkiye'de tarım sektöründeki istihdam oranı azalırken, sanayi istihdamı oranı %26 civarında, hizmetler sektöründe ise az olsa yükseliş söz konusudur.

### 1.3 Eğitim

**Tablo 3: TRC2 Bölgesi Eğitim Göstergeleri**

Göstergeler	Şanlıurfa	Diyarbakır	TRC2	Türkiye
Okul Öncesi Okullaşma Oranı (%)	66,69	57,33	62,01	43,10
İlköğretim Okullaşma Oranı (%)	98,56	99,29	98,92	98,41
Ortaöğretim Okullaşma Oranı (%)	23,65	34,96	29,30	67,07
Üniversite Öğrenci Sayısı	13.090	19.693	32.783	3.626.642

**Kaynak:** TÜİK, 2013, MEB, 2012.

Şanlıurfa ili eğitim sektörü gelişmişlik sıralamasına göre 78. sırada yer alırken, Diyarbakır ili 73. sırada yer almaktadır. TRC2 Bölgesi eğitim sektörü gelişmişlik sıralamasında 26 Düzey 2 bölgesi arasında 25. sırada yer almaktadır.

Bölgede yükseköğretim kurumu olarak Diyarbakır'da Dicle Üniversitesi ve Şanlıurfa'da Harran Üniversitesi olmak üzere iki adet üniversite bulunmaktadır. Bölgedeki üniversitelerde toplam 32.783 üniversite öğrencisi eğitim görmektedir.

### 1.4 Sağlık

**Tablo 4: TRC2 Bölgesi Sağlık Personeli Sayısı, 2011**

	Şanlıurfa	Diyarbakır	TRC2 Bölgesi	Türkiye
Uzman Hekim	832	1.147	1.979	66.064
Pratisyen Hekim	781	754	1.535	39.712
Diş Hekimi	128	207	335	21.099
Sağlık Memuru	1.468	1.819	3.287	110.862
Hemşire	1.676	2.702	4.378	124.982
Ebe	696	939	1.635	51.905

**Kaynak:** TÜİK, 2013.

TRC2 Bölgesinin sağlık sektörü gelişmişlik düzeyine bakıldığında; bölgenin 26 düzey 2 bölgesi arasında uzman hekim sayısı bakımından 11. sırada olduğu, bölge illerinden Diyarbakır ilinin 81 il içerisinde 17'inci, Şanlıurfa ilinin ise 12'nci sırada yer aldığı görülmektedir.

Diyarbakır ilinde 14'ü kamu, 8'i özel olmak üzere toplam 22 hastane bulunurken, yatak kapasitesi toplam 3.991'dir. Şanlıurfa ilinde ise 15'i kamu, 2'si özel olmak üzere 17 hastanede toplam 2.101 yatak kapasitesi bulunmaktadır. Yatak kapasitesi açısından, TRC2 Bölgesi 26 bölge arasında 14'üncü sırada yer almaktadır.

### 1.5 Kültür ve Turizm

Medeniyetlerin filizlendiği Bereketli Hilal içinde, Yukarı Mezopotamya bölgesinde yer alan Şanlıurfa ve Diyarbakır, neolitik çağdan bu yana kesintisiz olarak yerleşimlere ev sahipliği yapmıştır. Bölge bu medeniyetlere ait zengin tarihi ve kültürel mirası günümüze taşımıştır.

Tablo 5: TRC2 Bölgesi Turizm Göstergeleri

	Şanlıurfa	Diyarbakır	TRC2 Bölgesi	Türkiye
Yabancı ziyaretçi sayısı	8.899	20.006	28.905	19.264.058
Yerli ziyaretçi sayısı	111.851	206.037	317.888	14.350.129
Geceleme Sayısı	171.010	321.657	492.667	106.505.481
Ortalama Kalış Süresi (Gün)	1,4	1,4	1,4	3,2
Doluluk Oranı (%)	33,4	43,6	38,5	51,5

Kaynak : KTB, 2013.

TRC2 Bölgesi turizm potansiyelleri bakımından zengin olmakla birlikte potansiyellerin değerlendirilmesi ve turizmin çeşitlendirilmesi konusunda yetersizdir. Bölgenin sahip olduğu potansiyellerin başında, inanç turizmi, tarih ve kültür turizmi, termal turizm, eko-turizm, su sporları ve kış turizmi gelmektedir.

TRC2 Bölgesinin sahip olduğu tarihi-kültürel miras ve çeşitli turizm potansiyellerine karşın bölgeyi ziyaret eden turist sayısının düşük olması bu potansiyelin yeterince değerlendirilmediğini göstermektedir. Bölgede konaklama tesisleri ve yatak sayıları da yetersizdir. Yerli ve yabancı ziyaretçi sayılarında TRC2 Bölgesinin ülke içindeki payına bakıldığında turizmden yeteri kadar pay almadığı, özellikle yabancı turist oranının çok düşük olduğu görülür. Bölgede turizm altyapısının geliştirilmesi ve bölgenin tanıtımının yapılmasına ihtiyaç vardır.

**Tablo 6: Turizm İşletme ve Belediye İşletme Belgeli Tesis Göstergeleri**

	Şanlıurfa	Diyarbakır	TRC2 Bölgesi
Turizm Yatırımı Belgeli Tesis Sayısı (2011)	4	4	8
Turizm Yatırımı Belgeli Tesis Yatak Sayısı (2011)	1.468	1.155	2.623
Turizm İşletmesi Belgeli Tesis Sayısı (2011)	11	17	28
Turizm İşletmesi Belgeli Tesis Yatak Sayısı (2011)	857	987	1.844
Belediye İşletme Belgeli Tesis Sayısı (2006)	25	49	74
Belediye İşletme Belgeli Tesis Yatak Sayısı (2006)	1.145	2.303	3.448

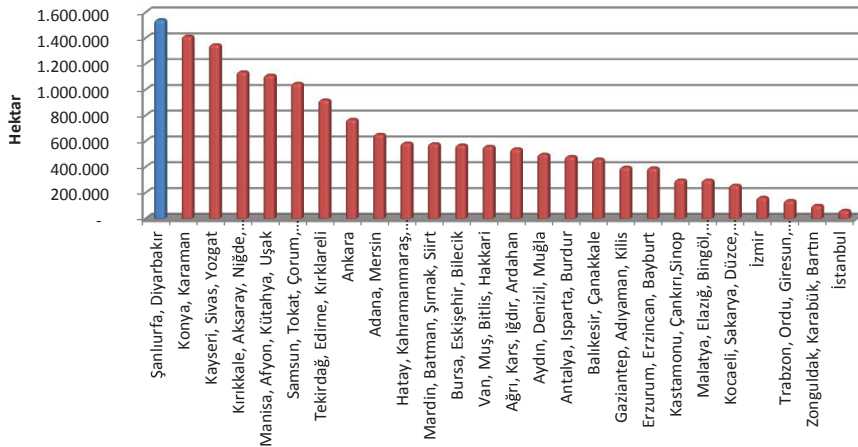
**Kaynak:** KTB, 2013.

## 1.6 Tarım

Tarımsal işletmelerde genel olarak hayvancılık ve bitkisel üretim bir arada yapılmakta olup, işletmelerin küçük ölçekli ve çok parçalı yapıda olması verimliliğin düşük seviyelerde kalmasına yol açmaktadır.

GAP içerisinde yer alan TRC2 Bölgesindeki Diyarbakır ve Şanlıurfa illeri sulamadan en çok faydalanan iller içerisinde ilk sıradadır. GAP'ın tamamlanmasıyla birlikte TRC2 Bölgesindeki tarım alanlarının % 48,5'inin sulanması mümkün olacaktır.

**Şekil 3: Düzey 2 Bölgeleri Ekim Alanı (Ha), 2010**



**Kaynak:** TÜİK, 2013.

Verimli ve düz tarım topraklarına sahip olan TRC2 Bölgesi birçok tarla bitkisinin yetiştiriciliği ve üretiminde ülke genelinde ilk sıralarda yer almaktadır. GAP sayesinde sulu tarım imkanlarının gelişmesiyle birlikte bitki çeşitliliğinde artış meydana gelmiş ve bir vejetasyon döneminde birden fazla ürün alınması mümkün olmuştur.

TRC2 Bölgesi toprakları gerek kimyasal olarak kirlenme durumunun çok düşük olması ve gerekse geniş tarım arazileri ile organik tarım yapılmasına uygundur. Bu ürünlerin büyük çoğunluğu bitkisel kaynaklı olup organik hayvancılık üretimi çok sınırlıdır.

**Tablo 7: Kişi Başı Tarımsal Üretim Değeri, 2010 (TL)**

	Şanlıurfa	Diyarbakır	TRC2 Bölgesi	Türkiye
Kişi Başı Bitkisel Üretim Değeri	1.918	971	1.464	1.086
Kişi Başı Canlı Hayvanlar Değeri	619	565	593	636
Kişi Başı Hayvansal Ürünler Değeri	321	351	335	517

**Kaynak:** TÜİK, 2013.

## 1.7 Sanayi

Bölgede sanayileşme süreci güvenliğe ve istikrara paralel olarak genel anlamda 15 yıldır hız kazanmıştır. 2003 yılından itibaren, özellikle 2008 yılında, kurulan firma sayısında ciddi bir yükseliş görülmektedir.

Bölgede faaliyet gösteren sanayi kolları arasında Tekstil Sanayi, Gıda Sanayi, Kimya-Plastik Sanayi, İnşaat Sanayi, Madencilik - Taş Ocakçılığı ve İşlemesi öne çıkan sektörlerdir.

328 hektar alana ve 243 sanayi parseline sahip Diyarbakır OSB'de 104 işletme faaliyet göstermektedir. 1991 yılında kurulan Diyarbakır OSB'de şu an yeni yatırımcılar için tahsis edilecek parsel bulunmamaktadır. Diyarbakır'da ayrıca Türkiye'nin ilk Tarıma Dayalı İhtisas Besi OSB'sinin yapım çalışmalarına başlanmıştır. 189 hektar alanda, 113 sanayi parseli oluşturulacaktır. 1989 yılında kurulmuş olan Şanlıurfa I.OSB 459 hektar alana ve 309 sanayi parseline sahip olup burada da yeni yatırımcılara tahsis edilecek alan bulunmamaktadır. 1.170 hektar alanda 347 sanayi parseline sahip Şanlıurfa II.OSB'nin altyapı çalışmaları ise tamamlanmıştır.

**Tablo 8: Sanayi İşletmelerinin Büyüklüğü, 2012 (%)**

	Şanlıurfa	Diyarbakır
Mikro Ölçekli	33	23
Küçük Ölçekli	61	69
Orta Ölçekli	5	8
Büyük Ölçekli	1	-

**Kaynak :** BSTB, 2013.

## 1.8 Enerji ve Madencilik

### 1.8.1 Enerji

**Tablo 9: TRC2 Bölgesi Elektrik Tüketimi**

	Şanlıurfa	Diyarbakır	TRC2 Bölgesi	Türkiye
Toplam elektrik tüketimi (MWh)	2.095.421	1.327.781	3.423.202	186.099.551
Sanayi işletmeleri elektrik tüketimi (MWh)	396.074	225.487	621.561	87.980.191
Tarımsal sulama elektrik tüketimi (MWh)	508.710	63.781	572.491	3.813.908

**Kaynak :** TÜİK, 2013.

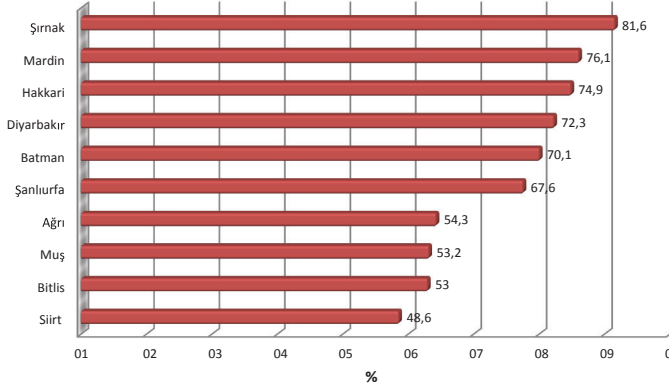
GAP Bölgesinin merkezinde bulunan Şanlıurfa ve Diyarbakır illerinde elektrik tüketimi yukarıdaki tabloda görülmektedir. Bu oran hidrolik elektrik üretiminin merkezi olan Bölgenin, gelişmişlik açısından, istenen seviyenin altında olduğunu göstermektedir. Sanayi işletmeleri elektrik tüketim değerlerine bakıldığında, bölge sanayinin gelişmiş olduğu anlaşılmaktadır.

Fırat Havzası ve Dicle Havzası projeleri olmak üzere iki gruptan oluşan GAP Su Kaynakları Geliştirme Programı kapsamında 22 baraj, 19 hidroelektrik santrali inşası öngörülmüş, projenin tamamlanması sonucunda 1.82 milyon hektar alanın sulanması ve yılda 27 milyar kilovat/saat elektrik enerjisi üretilmesi planlanmıştır. Bölge Hidrolik enerji kaynakları bakımından zengindir.

Diyarbakır ili Çermik İlçesi, Şanlıurfa ili Merkez ilçede jeotermal kaynaklar bulunmaktadır ve enerji potansiyeli oluşturmaktadır. Bölgede rüzgar enerjisi potansiyeli bulunmaktadır.

Hem Diyarbakır hem Şanlıurfa ili, kayıp-kaçak oranında Türkiye'deki ilk 10 il arasında yer almaktadır.

Şekil 4: Elektrik Kayıp-Kaçak Oranında İlk 10 İl, 2011



Kaynak: TEDAŞ, 2013.

## 1.8.2 Madencilik

TRC2 Bölgesi, özellikle Diyarbakır ili, büyük bir maden potansiyeline sahiptir ve son yıllarda ilde mermer sektörünün öne çıktığı ve önemli bir istihdam yarattığı görülmektedir.

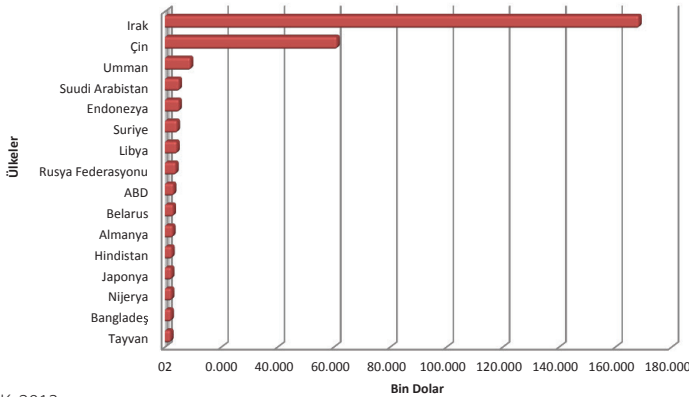
Şanlıurfa'da Karaali Bölgesinde kaplıca (sıcak su) ve Siverek'te (Karacadağ Bölgesi) de "bazalt" bulunmaktadır. Siyah renkli bazalt ve kırmızımsı siyah renkli piroklastlar geniş alanlara yayılmıştır. Üç evrede akan bazaltlar 10 bin km<sup>2</sup>lik bir alan kaplamaktadır.

## 1.9 Ticaret ve Lojistik

### 1.9.1 Ticaret

TRC2 Bölgesi ihracatının % 70'i, Ortadoğu ülkelerine yapılmaktadır. Bölgede hedeflenen Ortadoğu'nun ticaret merkezi konumuna gelmektir.

Şekil 5: TRC2 Bölgesi İhracatında İlk 15 Ülke, 2012



Kaynak: TÜİK, 2013.

Tarım sektöründe büyük bir potansiyele sahip olan TRC2 Bölgesi'nin ihracatının Türkiye toplam ihracatı içindeki oranı çok düşüktür. Bu durum bölgenin potansiyellerini değerlendiremediğini göstermektedir.

**Tablo 10: TRC2 Bölgesi Dış Ticaret Göstergeleri**

	Şanlıurfa	Diyarbakır	TRC2 Bölgesi
İhracat sıralaması	45	34	23
İhracat (Dolar)	110.925	198.952	309.878
İthalat sıralaması	26	47	20
İthalat (Dolar)	202.967	69.057	272.024

**Kaynak:** TÜİK, 2013.

### 1.9.2 Lojistik

TRC2 Bölgesi coğrafi konumu, topografik yapısının uygunluğu, ana ticaret yolları-uluslararası karayollarının üzerinde bulunması, ticaret hacmi ve potansiyeli, ulaştırma altyapısının elverişli olması gibi özellikleri ile bir lojistik merkez olmaya adaydır.

TRC2 Bölgesinde, Diyarbakır'da bir adet askeri-sivil havaalanı ve Şanlıurfa ilinde sivil GAP Uluslararası Havaalanı bulunmaktadır. Diyarbakır havaalanı yolcu ve yük trafiği bakımından yoğunluk göstermektedir. Benzer havaalanları ile kıyaslandığında Diyarbakır havaalanının kapasitesine rağmen yük ve yolcu taşımada daha yoğun olduğu görülmektedir. Diyarbakır Havaalanı taşınan yolcu sayısı bakımından benzer nitelikteki diğer havaalanları arasında ilk sırada gelmektedir. Şanlıurfa GAP havaalanında yük taşımacılığı yapılmamaktadır.

### 1.10 Ulaşım

Diyarbakır Askeri Havaalanı, 1952 yılından bu yana sivil uçuşlara da hizmet veren yurtiçi uçuşlara açık olan bölgesel nitelikte bir havaalanıdır. Gümrük hizmeti verilemediğinden havaalanında doğrudan uluslararası hava ulaşımı yapılamamaktadır. 2007 yılında hizmete giren Şanlıurfa-GAP Havaalanı sivil kategoride olup ağır kargo uçaklarının iniş ve kalkışına imkan sağlayacak şekilde inşa edilmiştir. Uluslararası havaalanı olarak tasarlanan GAP Havaalanı'nın iç hat seferlerinin yanı sıra dış hat seferlerine açılması için 'Daimi Hudut Kapısı' olarak ilan edilmesi gerekmektedir. Ayrıca kargo apronu ve kargo binası eksiklikleri tamamlanamadığı için kargo taşımacılığı yapılamamaktadır.

Diyarbakır ili devlet yolu toplam uzunluğu 417 km'dir ve bunun 344 km'si bölünmüş yol niteliğindedir. Şanlıurfa ili devlet yolu toplam uzunluğu 569 km'dir ve bunun 338 km'si bölünmüş yol niteliğindedir.

Ulusal demiryolu ağı bölgeyi iki aks üzerinden doğu-batı doğrultusunda besle-



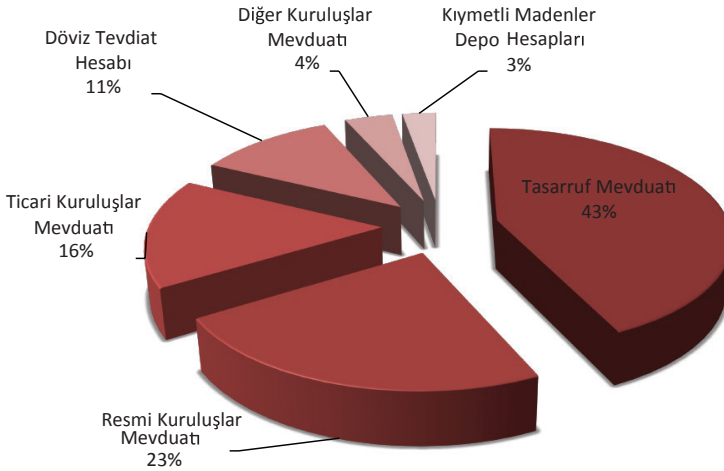
mektedir. Kuzeydeki hat Ergani'den Bölgeye girmekte, Diyarbakır ve Batman'ı geçerek Kurtalan'da son bulmaktadır. Güneydeki hat ise, Narlı'dan başlayarak Gaziantep ve Nizip üzerinden Barak (Karkamış)'a varmakta, buradan Suriye sınırını izleyerek Nusaybin'e kadar ulaşmakta ve Suriye topraklarından geçerek Irak'a bağlanmaktadır.

### 1.11 Finans Durumu

Güneydoğu Anadolu Bölgesinde ve TRC2 Bölgesi özelinde genel olarak finansal araçların pek kullanılmadığı, finansman ihtiyacının büyük bir kısmının krediler ile karşılandığı görülmektedir. Finansal araçlar içerisinde krediler çok yüksek bir paya sahip iken, finansal kuruluşlar içerisinde de bankalar ağırlıktadır. Bu durum, finansal olarak yeteri kadar yayılma olmadığının ve finansal sistemin Bölgede oldukça sığ olduğunun göstergesidir.

Diyarbakır'da 2007 yılı sonunda 64 olan banka şube sayısı 2011 yılı sonunda 77'ye yükselmiştir. Şanlıurfa'da 2007 yılı sonunda 42 olan banka şube sayısı 2011 yılı sonunda 58'e yükselmiştir (Türkiye Bankalar Birliği, 2013).

Şekil 6: TRC2 Bölgesi Mevduat Dağılımı, 2011



Kaynak: TBB, 2013.

## 2. BÖLGENİN VİZYONU

Yapılan çalışmalar ve gerçekleştirilen toplantılar ile çalıştaylar sonucu, Bölgenin Gelişme Vizyonu aşağıdaki şekilde belirlenmiştir:

### VİZYON

Doğal ve kültürel mirasını koruyarak turizm potansiyelini değerlendiren, kaynaklarını üretim ve istihdama dönüştürerek yaşam kalitesini artıran, Ortadoğu'nun gelişen ticaret merkezi: "Diyarbakır - Şanlıurfa Bölgesi"

## 3. GELİŞME EKSENLERİ, BÖLGESEL AMAÇ VE STRATEJİLER

Yapılan analizler doğrultusunda; TRC2 Bölgesi'nin (Diyarbakır-Şanlıurfa) sosyo-ekonomik yönden gelişmesi, kalkınması ve belirlenen vizyona ulaşması için uzun vadede gerçekleştirilmesi öngörülen gelişme eksenleri, bölgesel amaç ve stratejiler belirlenmiştir. Aşağıda gösterilen gelişme eksenleri, amaç ve stratejiler Bölge'deki diğer paydaş ve aktörler tarafından da alınması gereken tedbirleri kapsamaktadır.

### 3.1 EKSEN 1: İSTİHDAM KAPASİTESİ VE REKABET GÜCÜ

Bölgenin sorunları, ihtiyaçları ve potansiyelleri doğrultusunda belirlenen "İstihdam Kapasitesi ve Rekabet Gücü" gelişme eksenleri ekonomik gelişmeye ilişkin temel amaçları içermektedir ve diğer gelişme eksenleri ile desteklenmekte ve tamamlanmaktadır. Gelişme eksenleri kapsamında dört amaç belirlenmiştir:

#### **Amaç 1.1- Kentsel Ekonomilerden Yararlanarak Bölgenin Hizmet Sunum Kapasitesini Geliştirmek**

Bölge ekonomisi içinde ağırlığı bulunan hizmetler sektöründe, mal ve hizmet sunumunda çeşitlenme, uzmanlaşma ve kalitenin artırılması yoluyla bölgenin rekabet gücünün artırılması ve Diyarbakır'ın hizmet merkezi rolünün güçlendirilmesi amaçlanmaktadır.

*Strateji 1.1.1- Hizmetler Sektöründe Uzmanlaşma ve Kalitenin Artırılması, Diyarbakır'ın Bölgesel Hizmet Merkezi Rolünün Güçlendirilmesi*

*Strateji 1.1.2- Sınır Ötesi İşbirliğinin Geliştirilmesi ve Dış Ticaretin Artırılması*

*Strateji 1.1.3- Turizm Olanaklarının Geliştirilmesi, Çeşitlendirilmesi ve Tanıtılması ile Bölgenin Turizm Potansiyelinin En Üst Düzeyde Değerlendirilmesi*

### **Amaç 1.2- İstihdamı ve Üretimde Katma Değeri Artırmak**

Tarımsal ve endüstriyel üretimde verimin artırılması, katma değeri yüksek üretim yapısına geçilmesi, bölge potansiyelleri ve tüketim talepleri doğrultusunda imalat sanayinin geliştirilmesi ve KOBİ'lerin kapasitelerin geliştirilmesi ile istihdam kapasitesinin artırılması amaçlanmaktadır.

*Strateji 1.2.1- Tarımsal Üretimde Verimin Artırılması, Katma Değeri Yüksek Ürünlerin Özendirilmesi ve Tarım Sektörünün Rekabetçi Bir Yapıya Kavuşturulması*

*Strateji 1.2.2- Sanayide Üretim Kapasitesinin ve Katma Değerin Artırılması*

*Strateji 1.2.3- KOBİ'lerin Geliştirilmesi ve Kurumsallaşma Kapasitelerinin Artırılması*

### **Amaç 1.3- Girişimcilik Kültürünü Geliştirerek Bölgede Yeni İş Olanakları Oluşturmak**

Bölge dinamiklerinin harekete geçirilmesi için; girişimcilik konusunda farkındalığın artırılması, girişimcilere yönelik finansal araçların geliştirilmesi ve erişilebilirliğinin artırılması ile bölgede üretim kapasitesinin geliştirilmesi, yeni iş olanaklarının yaratılarak istihdam kapasitesinin artırılması amaçlanmaktadır.

*Strateji 1.3.1- Bölge Dinamiklerini Harekete Geçirmek İçin Girişimcilik Araçlarının Güçlendirilmesi ve Girişimcilik Konusunda Farkındalığın Artırılması*

*Strateji 1.3.2- Girişimciler İçin Finansal Araçların Geliştirilmesi ve Erişilebilirliğinin Artırılması*

### **Amaç 1.4- İş ve Yatırım Ortamını İyileştirmek**

Çalışma alanlarında altyapının iyileştirilmesi, beşeri sermayenin bölgesel gelişme politikalarıyla uyumlu olarak geliştirilmesi, bölgede yaşam kalitesinin artırılması ile iş ortamının iyileştirilmesi; bölgeye yönelik oluşmuş olumsuz imajın ortadan kaldırılması için acil önlemlerin alınması ve bölge potansiyellerinin tanıtılması ile bölgenin yatırım açısından cazip hale getirilmesi amaçlanmaktadır.

*Strateji 1.4.1- Organize Çalışma Alanlarının Altyapılarının Güçlendirilerek Kapasitelerinin Artırılması*

*Strateji 1.4.2- Sanayide İhtisaslaşma ve Kümelenmenin Teşvik Edilmesi*

*Strateji 1.4.3- Beşeri Sermayenin İşgücü Talebine Uyumlu Olarak Geliştirilmesi*

*Strateji 1.4.4- Bölge Yerleşmelerinin Yaşam Kalitesinin Artırılması*

*Strateji 1.4.5- Üniversite-Sanayi İşbirliğinin Artırılması*

*Strateji 1.4.6- Bölgenin Tanınırlık Düzeyinin Artırılması ve Bölgeye Yönelik Olumsuz İmajın Ortadan Kaldırılması*

## **3.2 EKSEN 2: BEŞERİ VE SOSYAL SERMAYE, SOSYAL DAYANIŞMA**

Beşeri ve Sosyal Sermaye, Sosyal Dayanışma gelişme eksenini, temelde insan kaynaklarının geliştirilmesi ve hizmetlere erişimde fırsat eşitliğinin sağlanması çerçevesinde ele alınmaktadır. Gelişme eksenini kapsamında üç amaç belirlenmiştir.

### **Amaç 2.1- Eğitimde Bölgesel Gelişme Politikalarıyla Uyumu Sağlamak**

Eğitimde kalitenin artırılması, mesleki eğitimin bölgenin üretim ve hizmet ihtiyaçları doğrultusunda geliştirilmesi ile nitelikli insan kaynaklarının geliştirilmesi amaçlanmaktadır.

*Strateji 2.1.1- Eğitim Kalitesinin İyileştirilmesi, Okulöncesi ve Ortaöğretim Okullaşma Oranlarının Artırılması*

*Strateji 2.1.2- Yaşam Boyu Öğrenme Yaklaşımı ile Nitelikli İnsan Kaynaklarının Geliştirilmesi*

### **Amaç 2.2- Kurumsal Kapasiteyi Geliştirmek**

Bölgedeki kamu kurumları, yerel yönetimler ve STK'ların kapasitelerinin geliştirilmesi, kurumlar arası koordinasyonun artırılması ve kalkınma hedeflerine odaklanılmasını sağlayacak işbirliği ağlarının kurulması amaçlanmaktadır.

*Strateji 2.2.1- Yerel Yönetimlerin ve STK'ların Kurumsal Kapasitelerinin Geliştirilmesi*

*Strateji 2.2.2- Kurum ve Kuruluşlar Arasında Koordinasyon ve İşbirliğinin Güçlendirilmesi*

*Strateji 2.2.3- Yönetişim İlkeleri Çerçevesinde Karar Süreçlerine Katılımın Artırılması*

### **Amaç 2.3- Sosyal Hizmet Sunumunu Yerinde ve Etkin Olarak Sağlamak**

Bölgede göç ile birlikte artan yoksulluk ve gelir dağılımı farklılıklarından kaynaklanan sosyal sorunların en aza indirilmesi, öncelikle dezavantajlı gruplara yönelik olmak üzere sosyal hizmet sunumu erişilebilirliğinin ve kalitesinin artırılması ve sosyal uyumun sağlanması amaçlanmaktadır.

*Strateji 2.3.1- Sağlık Hizmetlerinin Geliştirilmesi*

*Strateji 2.3.2- Sosyal Hizmet Sunumunun İyileştirilmesi, Kalitesinin ve Erişilebilirliğinin Artırılması*

*Strateji 2.3.3- Bölgede Yoksulluğu ve Gelir Dağılımı Farklılıklarını Azaltmaya Yönelik Politikaların Geliştirilmesi*

## **3.3 EKSEN 3: BÖLGE MEKÂN ORGANİZASYONU, YAŞAM VE MEKÂN KALİTESİ**

Bölge Mekân Organizasyonu, Yaşam ve Mekân Kalitesi” bölgenin mekânsal organizasyon yapısının geliştirilmesi, altyapının bölgesel gelişmenin gerçekleşmesine olanak sağlayacak şekilde oluşturulması ve bölge yerleşmelerinde yaşam ve mekân kalitesinin artırılmasına ilişkin amaçları içermekte; “İstihdam Kapasitesi ve Rekabet Gücü” eksenini destekleyici ve tamamlayıcı bir konumdadır.

### **Amaç 3.1- Alt Bölgelerin Konumsal ve Beşeri Potansiyellerini En Üst Düzeyde Kullanmak**

TRC2 Bölgesi yerleşmeleri; coğrafi konum, erişilebilirlik durumu, nüfus büyüklükleri ve dinamikleri, altyapı yatırımlarına göre konumları, ekonomik yapıları, kaynak ve po-

tansiyelleri doğrultusunda 4 ayrı grupta ele alınmaktadır.

- 1. Grup Yerleşmeler (Dezavantajlı Yerleşmeler) : Çüngüş, Dicle, Eğil, Hani, Hazro, Kocaköy, Kulp, Lice ve Halfeti.
- 2. Grup Yerleşmeler (Küçük ve Orta Boy Yerleşmeler; Nüfus: 10 bin-50 bin) : Çermik, Çınar, Silvan, Akçakale, Birecik, Bozova, Ceylanpınar, Harran ve Hilvan.
- 3. Grup Yerleşmeler (Büyük Yerleşmeler; Nüfus 50 bin-250 bin) : Bismil, Ergani, Sive-rek, Suruç ve Viranşehir.
- 4. Grup Yerleşmeler (Ana Kentler; Nüfus 250 bin-1 milyon) : Diyarbakır ve Şanlıurfa Merkezleri.

*Strateji 3.1.1- Alt Bölgeler İçin Uygun Gelişme Senaryolarının Katılımcı Yöntemlerle Oluşturulması*

### **Amaç 3.2- Bölgesel Ulaşımı ve Altyapıyı Geliştirmek**

Ulaşım sisteminin bölgenin mekânsal yapılanması, ekonomik ve toplumsal kalkınmasında bir araç olarak kullanılmasını sağlamak, ulaşım türlerinin birbirini destekleyecek bütüncül bir sistem olarak kurgulanması ve altyapının kalkınma hedeflerini destekleyecek şekilde geliştirilmesi amaçlanmaktadır.

*Strateji 3.2.1- Bölgesel Ulaşım Altyapısını Geliştirmek ve Farklı Ulaşım Türleri Arasında Bütünleşmeyi Sağlamak*

*Strateji 3.2.2- Kentsel Altyapının İyileştirilmesi ve Geliştirilmesi*

*Amaç 3.3- Kentsel ve Kırsal Yerleşmelerin Yaşam ve Mekân Kalitesini Yükseltmek*

*Kentsel ve kırsal alanların uygun altyapı ve üstyapı yatırımlarıyla donatılması, kırsal kesimin gelir kaynaklarının çeşitlendirilmesi ve yaşam kalitesinin artırılması amaçlanmaktadır.*

*Strateji 3.3.1- Kentsel Alanlarda Yaşam Kalitesi Düzeyinin Yükseltilmesi*

*Strateji 3.3.2- Kırsal Kesimin Yaşam ve Mekân Kalitesinin Yükseltilmesi*

### **3.4 EKSEN-4: DOĞAL KAYNAKLAR VE KÜLTÜREL MİRAS**

Ekonomik ve kentsel gelişmeler devam ederken, Bölge Planı'nın sürdürülebilir kalkınma ilkesine uygun olarak, doğal kaynakların ve çevrenin korunması "Doğal Kaynaklar ve Kültürel Miras" ekseninin temel amacını oluşturmaktadır. Eksen, sürdürülebilir kalkınmanın ön koşulu olarak, başta ekonomik gelişme eksenini ve mekânsal gelişme eksenini olmak üzere diğer gelişme eksenleriyle etkileşim içinde ve bütünlük bir yapıdadır. Gelişme eksenini kapsamında üç amaç belirlenmiştir.

### **Amaç 4.1- Su ve Toprak Kaynaklarının Sürdürülebilir Kullanımını Sağlamak**

Su kaynaklarının kullanımında koruma kullanma dengesinin sağlanması ve toprak kaynaklarında nitelik kayıplarının ve erozyonun önlenmesi amaçlanmaktadır.

*Strateji 4.1.1- Su Havzalarının Korunması ve Su Kullanımında Verimliliğin Sağlanması*

*Strateji 4.1.2- Toprak Niteliğinin Bozulmasının ve Toprak Kayıplarının Önüne Geçilmesi*

#### **Amaç 4.2- Çevre Kalitesini Artırmak ve Yenilenebilir Enerji Kullanımını Yaygınlaştırmak**

*Strateji 4.2.1- Kirliliğin Önüne Geçilerek Çevre Kalitesinin Artırılması*

*Strateji 4.2.2-Yenilenebilir Enerji Potansiyelinin Değerlendirilmesi ile Çevre Dostu Teknolojilerin Kullanımının Yaygınlaştırılması*

#### **Amaç 4.3- Kültürel Mirası Koruyarak Geliştirmek**

Kültürel mirasın ortaya çıkarılması, belgelenmesi, tarihi ve kültürel varlıkların iyileştirilmesi ile bölgenin kültür turizmi potansiyelinin ortaya çıkarılması, geliştirilmesi ve toplumda kültürel miras bilincinin oluşturulması amaçlanmaktadır.

*Strateji 4.3.1- Kültürel Mirasın Ortaya Çıkarılması, Belgelenmesi ve Tanıtılması*

*Strateji 4.3.2- Koruma Politikaları ve Uygulamalarının Etkin Kılınmasıyla Tarihi ve Kültürel Değerlerin İyileştirilmesi ve Geliştirilmesi*

### **4.KALKINMA AJANSLARI HAKKINDA GENEL BİLGİ**

Kalkınma Ajansları ulusal düzeyde DPT koordinasyonunda, bölgeler (Düzyer 2 bölgeleri) esas alınarak Bakanlar Kurulu Kararı ile kurulan; tüzel kişiliği haiz ve 5449 sayılı kanunla düzenlenmemiş işlemlerinde özel hukuk hükümlerine tabi; ekonomik ve sosyal kalkınma odaklı, uygulayıcı olmayan, fakat destekleyici, koordinatör ve katalizör olarak faaliyet gösteren kalkınma birimleridir. Kalkınma Ajansları kendine özgü teknik ve finansman mekanizmasına sahip, kâr amacı gütmeyen, bütçe kullanımı ve istihdam açısından dinamik ve esnek yapıya sahip, merkezi ve yerel idarelerin dışında, kamu, özel sektör ve sivil toplum kuruluşlarını bir araya getiren, teknik kapasitesi yüksek kurumlardır.

Kalkınma Ajanslarının kuruluş amacı bölgelerin potansiyellerini yerelde harekete geçirmek ve rekabet gücünü artırmak; kaynakların yerinde ve etkin kullanımını sağlamak; ulusal kalkınma planı ve programlarda öngörülen ilke ve politikalarla uyumlu olarak bölgesel kalkınmayı hızlandırmak; bölgeler arası ve bölge içi gelişmişlik farkını azaltmak; kamu sektörü, özel sektör ve sivil toplum kuruluşları arasındaki işbirliğini geliştirmek; kalkınma programlarının sürdürülebilirliğini sağlamaktır.

Kalkınma Ajanslarının görevleri aşağıdaki gibidir:

- Bölgesel gelişmeyle ilgili stratejiler hazırlamak,
- Ulusal, bölgesel ve yerel düzeyde, ekonomik ve sosyal göstergelerin iyileştirilmesini sağlamak,
- Bölgeler arası ve bölge içi gelişmişlik farklarının azaltılmasını ve ülkenin genel refa-

- hının artırılmasını sağlamak,
- İş ve yatırım imkanlarının araştırılması ve tanıtılmasıyla başta girişimciler olmak üzere bütün yerel aktörlerin kalkınma çabalarına katılımını teşvik etmek,
- Sağlayacağı proje ve faaliyet desteklerinde kişi, kurum ve kuruluşların eş finansmana dayalı ortak proje üretme ve yönetme kültürü ve yeteneğini geliştirmek; kurumlar arasında işbirliğini artırmak, Bölgenin girişimcilik potansiyelini harekete geçirmek, Yerel potansiyeli, dinamikleri, özgünlükleri, kaynak ve imkanları ortaya çıkararak harekete geçirmek ve AB fonları ile diğer uluslar arası fonların kullanılmasına aracılık etmek ve koordinasyonu sağlamak.

#### 4.1 KARACADAĞ KALKINMA AJANSI

Karacadağ Kalkınma Ajansı, 22 Kasım 2008 tarihli Resmi Gazete’de yayımlanan 10 Kasım 2008 tarih ve 2008/14306 sayılı Bakanlar Kurulu Kararı ile Diyarbakır ili merkez olmak üzere, Diyarbakır ve Şanlıurfa illerine hizmet vermek üzere kurulmuştur. Ajans Genel Sekreterinin 20 Ağustos 2009 tarihinde göreve başlamasıyla kuruluş ve kurumsallaşma çalışmalarını hızlı bir şekilde sürdüren Ajansımızın açılışı 5 Aralık 2009 tarihinde gerçekleştirilmiştir.

##### 4.1.1 Ajansın Yönetim Yapısı

Ajansımızın organizasyon yapısını Yönetim Kurulu, Kalkınma Kurulu, Genel Sekreterlik, Diyarbakır Yatırım Destek Ofisi ve Şanlıurfa Yatırım Destek Ofisi oluşturmaktadır.

Şekil 7: Ajansın Organizasyon Şeması



### **I- Yönetim Kurulu**

Yönetim Kurulu, ajansın “karar organı” olup 8 kişiden oluşmaktadır. Kurul üyeleri Diyarbakır ve Şanlıurfa Valileri, Diyarbakır Büyükşehir Belediye Başkanı, Şanlıurfa Belediye Başkanı, Diyarbakır ve Şanlıurfa İl Genel Meclisi Başkanları, Diyarbakır ve Şanlıurfa Sanayi ve Ticaret Odaları Başkanları’dır. Ajansı temsil etme yetkisine sahip olan Yönetim Kurulu’nun başkanı Validir.

### **II-Kalkınma Kurulu**

Kalkınma Kurulu, bölgesel gelişme hedefine yönelik olarak; bölgedeki kamu kurum ve kuruluşları, özel kesim, sivil toplum kuruluşları, üniversiteler ve yerel yönetimler arasında işbirliğini geliştirmek ve ajansı yönlendirmek üzere oluşturulan kuruldur. Kalkınma Kurulu, Ajansın “danışma organı” olup yılda en az iki kez toplanmaktadır. Karacadağ Kalkınma Ajansınının 100 kişilik Kalkınma Kurulu üyelerinin 49’u Diyarbakır ilinden ve 51’i Şanlıurfa ilindedir.

### **III- Genel Sekreterlik**

Genel Sekreterlik Ajansın icra organıdır. Karacadağ Kalkınma Ajansı Genel Sekreterliği; Planlama, Programlama ve Koordinasyon Birimi, Program Yönetim Birimi, İzleme-Değerlendirme Birimi olmak üzere toplam üç ana birim ile faaliyet göstermektedir. Birimlerin görevleri aşağıdaki gibidir:

Planlama, Programlama ve Koordinasyon Birimi (PPKB), bölgenin ekonomik, sosyal ve kültürel gelişmesini hızlandırmaya ve rekabet gücünü artırmaya yönelik araştırmalar yapılması, yerel aktörlerin katılımı ile bölgesel ve sektörel bazda plan ve programlar hazırlanması, yerel, ulusal ve uluslararası kurumlarla işbirliği ve kapasite geliştirmeye yönelik çalışmalar yapılmasından sorumludur.

Program Yönetim Birimi (PYB); PPKB tarafından hazırlanan bölge planı ve programlarına göre oluşturulacak destek programlarının yönetiminden sorumlu birimdir. PYB, tüm destekler kapsamında, başvuruların alınmasından, destek almaya hak kazanan projelerin/faaliyetlerin belirlenmesi ve başvuru sahipleri ile sözleşmelerin imzalanmasına kadar olan sürecin uygulanmasından sorumludur.

İzleme ve Değerlendirme Birimi (İDB); Ajans tarafından hazırlanan plan ve programların ve desteklenen projelerin izleme ve değerlendirilmesi amacıyla gerekli bilgilerin toplanması, analizi, bildirimi ve kullanılması hususunda çalışmalar yapar. Destekleme faaliyetlerinin verimlilik, etkinlik, yaratılan etki ve sürdürülebilirliğinin düzenli aralıklarla takip edilmesini sağlar. Bu nedenle destek programları çerçevesinde başarılı olup, sözleşmesi imzalanan projelerin uygulanması, izlenmesi, yasa ve usullere uygunluğunun kontrolü, yararlanıcının sorunları ve ihtiyaçları ile yakından ilgilenir.

Yatırım Destek Ofisleri (YDO); Diyarbakır ve Şanlıurfa illerinde bir koordinatör ve



dört uzmandan oluşan Yatırım Destek Ofisleri kurulmuştur. Yatırım Destek Ofisleri bölge illerinde, özel kesimdeki yatırımcıların kamu kurum ve kuruluşlarının görev ve yetki alanına giren izin ve ruhsat işlemleri ile diğer idari iş ve işlemlerini ilgili mevzuatta belirlenen süre içerisinde tek elden takip ve koordine eder, yatırımları izler. İlgili mevzuattaki başvuru koşulları ve istenen belgeler doğrultusunda yatırımcıya bilgi verir ve yol gösterir. Başvurular hakkında ön inceleme yapar. Yatırım Destek Ofislerimizde yatırımcılara sunulan hizmetler tamamen ücretsizdir.

#### 4.1.2 Proje ve Faaliyet Destekleri

Bahsi geçen birimlerde görevli uzman personelleri ile Ajansımız, Diyarbakır-Şanlıurfa bölgesinde kamu ve özel sektör ile sivil toplum kuruluşlarının işbirliğini geliştirmek, bölgenin yerel potansiyelini ortaya çıkarmak ve harekete geçirmek suretiyle bölgesel gelişmeyi sağlamak ve bölge içi gelişmişlik farklarının giderilmesine katkıda bulunmak yönündeki beklentiye kısa zamanda yanıt verecektir.

Bu amaçla; yerel idarelerin, üniversitelerin, diğer kamu kurum ve kuruluşlarının, kamu kurumu niteliğinde meslek kuruluşlarının, sivil toplum kuruluşlarının, kâr amacı güden işletmelerin, kooperatiflerin, birliklerin ve diğer gerçek ve tüzel kişilerin aşağıda sayılan türlerdeki proje veya faaliyetlerini Proje ve Faaliyet Destekleme Yönetmeliği'nde belirtilen usul ve esaslar dahilinde destekleyecektir:

- Bölge plân ve programlarının uygulanmasını sağlayıcı proje ve faaliyetler,
- Bölge plân ve programlarına uygun olarak, bölgenin kırsal ve yerel kalkınma ile ilgili kapasitesinin geliştirilmesine katkıda bulunan proje ve faaliyetler,
- Kamu kesimi, özel kesim ve sivil toplum kuruluşları arasındaki işbirliğini ve ortaklık kültürünü geliştiren projeler,
- Bölgenin kaynak ve imkânlarını tespit etmeye, ekonomik ve sosyal gelişmeyi hızlandırmaya, rekabet gücünü ve yenilik kapasitesini artırmaya ve ulusal ve uluslararası düzeyde etki ve etkinliği artırmaya yönelik her türlü analiz, strateji, plan çalışması, araştırma ve inceleme gibi çalışmalar,
- Bölgenin iş ve yatırım imkânlarının tanıtımına ve geliştirilmesine yönelik proje ve faaliyetler,
- Yönetim, yenilikçi ve verimli üretim, tanıtım, pazarlama, teknoloji, araştırma ve geliştirme, finansman, örgütlenme ve işgücü eğitimi gibi konularda, küçük ve orta ölçekli işletmelerle yeni girişimcileri doğrudan veya dolaylı olarak destekleyecek proje ve faaliyetler,
- Türkiye'nin katıldığı ikili veya çok taraflı uluslararası programlara ilişkin faaliyetlerin bölgede tanıtımını yapan, bu programlar kapsamında proje geliştirilmesine ve kaynak teminine katkı sağlayan proje ve faaliyetler,
- Bölgedeki kurum ve kuruluşların insan kaynakları ve kurumsal kapasitelerinin artı-

rılmasına, proje üretme ve uygulama kapasitelerinin güçlendirilmesine ve hizmet sunumundaki beceri ve niteliklerinin geliştirilmesine yönelik proje ve faaliyetler.

Bu tür proje ve faaliyetlerin dışında, doğrudan finansman desteği, faiz desteği ve faizsiz kredi desteği ve teknik destek de Ajansımızın gerçekleştireceği faaliyetler arasındadır.

Karacadağ Kalkınma Ajansı'nın faaliyetleri [www.karacadag.org.tr](http://www.karacadag.org.tr) internet sitesinden takip edilebilmektedir.

**Ek 1: Karacadağ Kalkınma Ajansı Destekleri, 2010-2012**

Yıllar	Ekonomik Gelişme Mali Destek Prog.		Turizm Altyapısı Mali Destek Prog.		Sanayi Altyapısı Mali Destek Prog.		Doğrudan Faal. Mali Destek Prog.		Teknik Destek	
	Başvuran Proje Sayısı	Desteklenen Proje Sayısı	Başvuran Proje Sayısı	Desteklenen Proje Sayısı	Başvuran Proje Sayısı	Desteklenen Proje Sayısı	Başvuran Proje Sayısı	Desteklenen Proje Sayısı	Başvuran Proje Sayısı	Desteklenen Proje Sayısı
2010	404	61	66	23	-	61	28	43	34	
2011	232	64	46	15	-	50	22	60	20	
2012	227		28		21	8	28	17		